

FESTO

**Installationsanleitung
zur
Netzwerklicenzierung**

**Installation
instructions for
network licensing**

**Instrucciones de
instalación para
licencia en red**

**Notice d'installation
concernant
l'activation de
licences via le réseau**

Bestell-Nr.: 712128
Stand: 01/2008
Autor: Ulrich Kostka

© Festo Didactic GmbH & Co. KG, 73770 Denkendorf, Germany, 2008
Internet: www.festo-didactic.com
Email: did@de.festo.com

Weitergabe sowie Vervielfältigung dieses Dokuments, Verwertung und Mitteilung seines Inhalts verboten, soweit nicht ausdrücklich gestattet. Zuwiderhandlungen verpflichten zu Schadenersatz. Alle Rechte vorbehalten, insbesondere das Recht, Patent-, Gebrauchsmuster- oder Geschmacksmusteranmeldungen durchzuführen.

The copying, distribution and utilization of this document as well as the communication of its contents to others without expressed authorization is prohibited. Offenders will be held liable for the payment of damages. All rights reserved, in particular the right to carry out patent, utility model or ornamental design registration.

Sin nuestra expresa autorización, queda terminantemente prohibida la reproducción total o parcial de este documento, así como su uso indebido y/o su exhibición o comunicación a terceros. De los infractores se exigirá el correspondiente resarcimiento de daños y perjuicios. Quedan reservados todos los derechos inherentes, en especial los de patentes, de modelos registrados y estéticos.

La diffusion et la reproduction du présent document, son exploitaton et la communication de son contenu sont interdites sauf autorisation expresse. Tout manquement à cette règle expose le contrevenant au versement de dommages et intérêts. Tous nos droits sont réservés, notamment pour le cas de la délivrance d'un brevet ou celui de l'enregistrement d'un modèle d'utilité.

Sommaire

1.	Marche à suivre et aperçu général	FR-2
2.	Installation sur réseau – définitions et possibilités	FR-3
3.	Déroulement de l'installation par défaut	FR-6
3.1	Choix de l'environnement de licence	FR-7
3.2	Paramétrage du serveur de licences	FR-8
3.3	Paramétrages par défaut de l'installation client	FR-12
3.4	Paramétrages locaux	FR-14
4.	Paramétrages de programme divergeant des valeurs par défaut	FR-15
4.1	Installation des programmes sur réseau (séparation des dossiers)	FR-15
4.2	Activation de licence par fichier de licences (Shared File, réseau Novell par ex.)	FR-18
5.	Installation sur le serveur	FR-19
5.1	Lancement des applications à partir du serveur	FR-19
6.	Installation des ordinateurs clients	FR-20
7.	Le serveur de licences	FR-21
7.1	Installation de NLM Novell	FR-22
7.2	Serveur de licences avec plusieurs applications licenciées	FR-23
8.	La clé électronique	FR-24
8.1	Contenu de la clé électronique	FR-25
8.2	Modification de la clé électronique	FR-26
9.	Gestion des informations de licence	FR-30
9.1	Gestion des licences avec le moniteur de licences	FR-30
9.2	Création du fichier de licences	FR-31
10.	Annexe	FR-32
10.1	Installation à partir d'une clé USB ou d'un lecteur réseau	FR-32
10.2	Liste de contrôle des sources de dysfonctionnement potentielles	FR-32

1. Marche à suivre et aperçu général



N'insérez **en aucun cas** la clé électronique fournie sur le port de l'ordinateur avant d'avoir lancé l'installation et d'y être invité(e) par le programme !

Veuillez lire intégralement la présente notice. La grande souplesse de cette installation permet d'effectuer une multitude de paramétrages qui ne peuvent être expliqués intégralement dans les fenêtres d'installation.

L'aide en ligne fournit, durant l'installation, des explications utiles et des informations de fond. Pour y accéder, utilisez le bouton Aide.

Il existe trois principaux modes d'installation :

- Installation locale du programme sur un ordinateur connecté au réseau, de manière à ne solliciter le réseau que pour la licence
- Installation centralisée du programme sur le réseau afin que plusieurs utilisateurs aient accès à l'application
- Installation du programme sur un ordinateur local isolé (non connecté au réseau)

L'activation de licences via le réseau nécessite un serveur de licences pour brancher la clé électronique et laisser l'application de serveur de licences active en permanence afin de permettre l'exécution du programme d'application.

Le fichier SETUP.EXE qui se trouve sur le premier CD sert à lancer l'installation. Le dossier SETUP comporte d'autres fichiers Setup. Ils sont appelés par SETUP avec divers paramètres en fonction des entrées effectuées.

L'installation sur réseau sert à installer le serveur de licences et les fichiers, de manière locale ou centrale, selon la spécification. Lorsqu'en installant le serveur de licences, l'administrateur système crée le « setup client préconfiguré », les paramètres spécifiés y sont enregistrés. L'installation des ordinateurs clients pourra ensuite s'effectuer facilement et en toute sécurité en lançant simplement le SETUP depuis le lecteur réseau. Cette opération ne nécessite pas de connaissances spécifiques.

2. Installation sur réseau – définitions et possibilités

Activation de licences

Le terme « installation sur réseau » se rapporte principalement à l'activation de la licence du logiciel qui est ici effectuée via le réseau et un serveur de licences central. Cette activation de licences n'est pas liée à des types de réseau ou systèmes d'exploitation définis. Tout réseau prenant en charge le File-sharing et le File-Byte-sharing ainsi que tous les réseaux TCP/IP s'y prêtent. C'est donc le cas de tous les réseaux courants sur plate-forme PC ou UNIX. La licence peut également être exploitée hors réseau, avec une clé électronique locale.

Licences

Les licences sont attribuées selon un mode dynamique et peuvent être appelées depuis n'importe quel poste de travail du réseau, dans la limite du nombre maximum (utilisation simultanée). La licence redevient disponible dès que le logiciel est fermé sur un poste de travail. En cas de défaillance, elle est automatiquement réactivée au bout d'un laps de temps paramétrable.

Le moniteur de licences (WKSVMON, voir chapitre 9) vous permet de contrôler et, le cas échéant, de corriger à tout moment la situation des licences.

Serveur de licences Windows/Novell/Linux

Le serveur de licences est un ordinateur intégré au réseau qui procède accessoirement à l'activation des licences. Cet ordinateur peut être soit un PC Windows ou Linux connecté au réseau, soit un serveur de fichiers Novell (version 3.11 à 6, sauf 4.1) sur lequel est lancé un « NLM » (Netware Loadable Module). Le logiciel du serveur de licences pour ordinateurs Linux ne figure pas sur le CD. La dernière version, déclinée en diverses variantes, est disponible sur Internet à l'adresse www.wibu.de.

2. Installation sur réseau – définitions et possibilités

Pour que les PC connectés au réseau puissent utiliser les licences, les conditions suivantes doivent être réunies :

- L'application d'activation de licences doit être lancée durant l'exécution du programme (« Programme de serveur de licences activé »).
- La clé électronique de cet ordinateur doit impérativement être raccordée en permanence.
- Les ordinateurs clients doivent avoir accès en permanence au serveur de licences.

Setup client préconfiguré

Le « setup client préconfiguré » est créé suivant les entrées effectuées lors de l'installation du serveur ; un fichier INI est généré. Les données de configuration du réseau ne doivent donc être spécifiées qu'une seule fois : les paramètres enregistrés sont utilisés lors du lancement de l'installation sur le PC client avec ce SETUP. Il n'est alors pas nécessaire de renseigner les caractéristiques du réseau ni la gestion de la licence. Vous n'aurez plus ensuite qu'à confirmer le dossier de travail individuel et le groupe de programmes destinés au logiciel.

Emplacement d'installation

Les fichiers de programme peuvent être installés localement ou sur un lecteur réseau. Il n'est pas impératif de créer les différents dossiers des utilisateurs localement ; ceux-ci peuvent aussi être créés sur des lecteurs réseau si nécessaire.

Nous vous recommandons d'installer les fichiers de programme localement sur les différents ordinateurs clients, car l'accès simultané à un dossier de programme centralisé sur le réseau dans le cadre d'un cours génère un trafic important, ce qui présuppose un réseau très performant.

2. Installation sur réseau – définitions et possibilités

Clé électronique
USB/parallèle

Les licences réseau sont fournies dans une clé électronique (WIBU Box), également appelée « dongle ». Il s'agit d'une clé USB pouvant être utilisée sous Windows et Linux. Cette clé contient uniquement les données de licence ; il ne s'agit pas d'un support mémoire.

Les autres systèmes d'exploitation, comme Novell, peuvent nécessiter une clé pour port parallèle. Il s'agit d'un modèle spécial qui doit être stipulé à la commande.

Vous avez la possibilité de modifier vous-même la clé électronique sur place au moyen de fichiers de licences spéciaux, par exemple lorsque vous commandez des licences supplémentaires.

32/64 bits

L'installation est prévue pour des ordinateurs 32 bits. L'application a toutefois été testée avec succès sur des systèmes 64 bits. Les pilotes de licence doivent cependant être installés séparément. Vous les trouverez à l'adresse http://wibu.de/download_user.php (Download, Software, User).

3. Déroulement de l'installation par défaut

Entrée de la variante d'activation de licence

Le logiciel de Festo Didactic est proposé avec diverses variantes de licences. Dans le cas des versions intégrales, vous aurez généralement le choix entre une activation de licence via le réseau et une licence locale avec activation en ligne. Il existe parfois une version étudiant à fonctionnalités limitées.

Pour presque tous les produits, il vous sera demandé, dans la première boîte de dialogue d'installation, de sélectionner le type de licence. Ayant opté à la commande pour l'activation de licence via le réseau, sélectionnez cette option pour le type de licence.

Activation de licence via le réseau ou individuelle

Indiquez, dans la boîte de dialogue suivante, si vous voulez utiliser la clé électronique comme prévu pour

- l'attribution de licences via le réseau
- ou
- l'installation locale sur un poste de travail (sans serveur de licences distinct).

Ceci peut être utile pour un poste de travail à domicile p. ex. ou pour l'utilisation d'un ordinateur non connecté au réseau (portable). Ceci peut également être pratique si vous êtes amené(e) à travailler sur divers ordinateurs à plusieurs endroits (p. ex. séminaires).

Notez que ce mode de fonctionnement ne vous permet d'utiliser qu'une seule et même licence.

3. Déroulement de l'installation par défaut

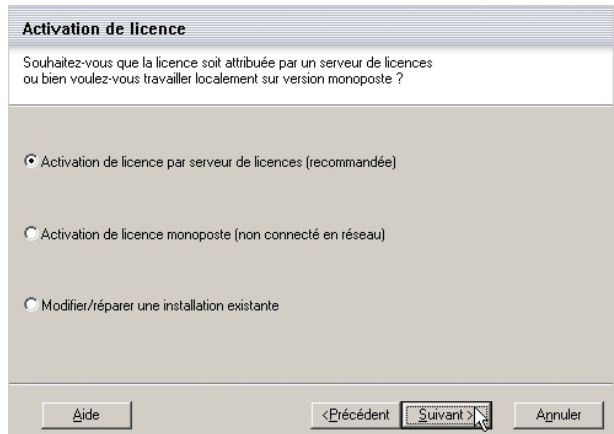
Pilote/redémarrage

Installation des pilotes

La communication avec la clé électronique/le serveur de licences nécessite dans tous les cas l'installation d'un pilote. Ce pilote est impérativement requis pour le fonctionnement du logiciel et son installation s'effectue automatiquement, à condition que l'utilisateur possède des droits d'administrateur. Après cette pré-installation, le système doit souvent être redémarré. Cette opération est généralement exécutée par le programme d'installation lui-même. Si elle ne se lance pas automatiquement, redémarrez l'installation.

3.1

Choix de l'environnement de licence



Optez ici pour l'activation de licence via le réseau initialement prévue ou pour une installation isolée.

3. Déroulement de l'installation par défaut

3.2 Paramétrage du serveur de licences

Choix du serveur de licences

Installation sur serveur

Veuillez spécifier le système d'exploitation de votre serveur de licences, et indiquer si vous souhaitez générer un "Setup client pré-configuré".

Serveur de licences sur PC Windows (recommandé)

Serveur de licences sur serveur de fichiers Novell

Serveur de licences déjà installé

Générer un "Setup client pré-configuré" (recommandé)

Aide <Précédent Suivant > Annuler

Système d'exploitation du
serveur de licences

- Spécifiez ici si l'attribution de licence peut être assurée par un PC Windows ou si elle doit être effectuée via un serveur de fichiers Novell.
Nous préconisons l'installation d'un serveur de licences sous Windows au cas où votre réseau Novell disposerait du protocole TCP/IP.
- Si vous avez déjà installé le serveur de licences et souhaitez maintenant procéder à une autre installation, choisissez la troisième option.
Si vous utilisez Linux, vous devez installer le serveur de licences avant de procéder à l'installation et donc aussi sélectionner cette option.

Installation client
préconfigurée

Par une deuxième sélection, vous définirez si vous désirez préconfigurer l'installation client à l'intention de vos utilisateurs en réseau. Cela facilite considérablement l'installation des ordinateurs clients et permet d'éviter les erreurs de saisie.

3. Déroulement de l'installation par défaut

Insertion de la clé électronique

À ce stade, veuillez insérer la clé électronique. S'il s'agit d'une clé USB, Windows procédera à l'installation du pilote. Si nécessaire, sélectionnez le fichier « inf » dans le sous-dossier de votre installation Windows, et non sur le CD.

Type d'installation de l'application

Accès au programme

Ce setup pour l'administrateur système vous permet de configurer une installation sur serveur et de futures installations client.

Ce dialogue permet de spécifier l'installation centrale des fichiers de programme sur un lecteur de réseau ou leur enregistrement local sur chaque client. Vous y indiquez par ailleurs si ce PC administrateur exécute également les programmes.

Installer les fichiers de programme localement sur chaque PC (recommandé)

L'installation sur un lecteur de réseau présuppose l'utilisation de composants de réseau performants du fait du trafic temporairement élevé. Les données d'utilisateur doivent le cas échéant être enregistrées dans un dossier distinct.

Installer l'application sur ce PC.

Après installation, ce PC pourra également exécuter le programme installé.
Dans le cas de postes d'administrateur cette possibilité n'est souvent pas souhaitable.

Aide <Précédent Suivant > Annuler

- Spécifiez ici si les fichiers de programme doivent être enregistrés localement sur le PC client ou dans un dossier situé sur le réseau.

Les réseaux étant très fortement sollicités lors du lancement simultané du logiciel depuis tous les postes d'une classe, le paramétrage par défaut est l'enregistrement local.

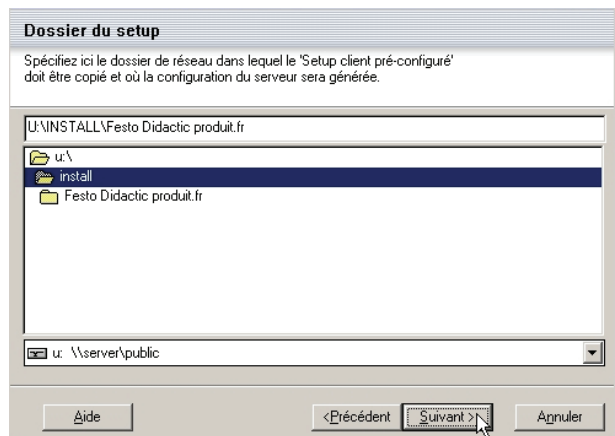
- La deuxième case vous permet de spécifier si l'application doit être installée sur le PC. Si vous ne cochez pas cette case, seuls les programmes de gestion des licences sont installés sur le PC (moniteur de licences et, le cas échéant, serveur de licences).

3. Déroulement de l'installation par défaut



À partir d'ici, le déroulement de l'installation dépend des paramétrages effectués antérieurement. La description qui suit se base sur les paramétrages par défaut (serveur de licences Windows, réseau TCP/IP non segmenté, sans routeur, installation locale) qui devraient être utilisés dans la plupart des installations.

Définition du dossier Setup



Si vous avez activé l'option « Setup client préconfiguré », vous devez indiquer ici sur quel lecteur réseau vous souhaitez copier les fichiers. Vous pourrez ensuite les copier ou les déplacer à votre gré. Pour y accéder, les utilisateurs ont uniquement besoin de droits de lecture. Ce setup client assure une installation simple et fiable des ordinateurs clients.

3. Déroulement de l'installation par défaut

Choix de la communication avec le serveur de licences

La communication avec le serveur de licences peut s'effectuer de deux manières différentes : dans chaque réseau, la gestion peut s'effectuer via un fichier de licences. Les réseaux TCP/IP autorisent généralement quant à eux une communication directe avec le serveur de licences qui est plus avantageuse.

Mode de communication

Choisissez la méthode par laquelle les ordinateurs clients communiquent avec le serveur de licences.

- TCP/IP dans un sous-réseau local (WkLan) (recommandé)
(WkLAN - réseau de classe C : masque de sous-réseau 255.255.255.0)
- TCP/IP dans plusieurs sous-réseaux (WkLan)
(WkLAN - réseau segmenté avec routeurs : masque de sous-réseau 255.xxx.xxx.0)
Nécessite la spécification d'une adresse IP pour le serveur.
- Fichier de licences (WkNet) (Novell, par exemple)
(WkNet - Accès en écriture par bit et réparti)
- Clé électronique sur PC local (déconseillé)
(licence disponible uniquement sur cet ordinateur)

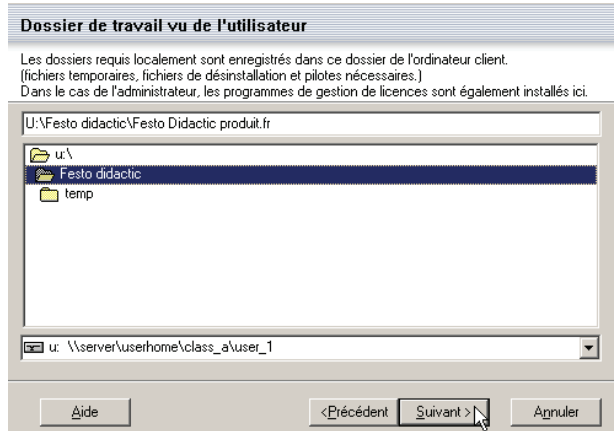
Aide <Précédent Suivant > Annuler

- Indiquez ici si la communication a lieu via TCP/IP et si tous les participants, y compris le serveur de licences, se trouvent dans le même segment de réseau (c'est-à-dire sans séparation par routeur). Si le réseau est grand, veuillez indiquer, dans la boîte de dialogue suivante, l'adresse IP du serveur de licences pour chargement sur les ordinateurs clients.
- Sur les réseaux sans TCP/IP, la communication des licences est également possible à l'aide du fichier de licences (Shared File).
- Vous avez la possibilité d'utiliser la clé électronique localement, en l'insérant sur le PC, sans faire appel à un serveur de licences. Dans ce cas, aucune licence n'est disponible via le réseau.

3. Déroulement de l'installation par défaut

3.3 Paramétrages par défaut de l'installation client

Définition du dossier de programmes

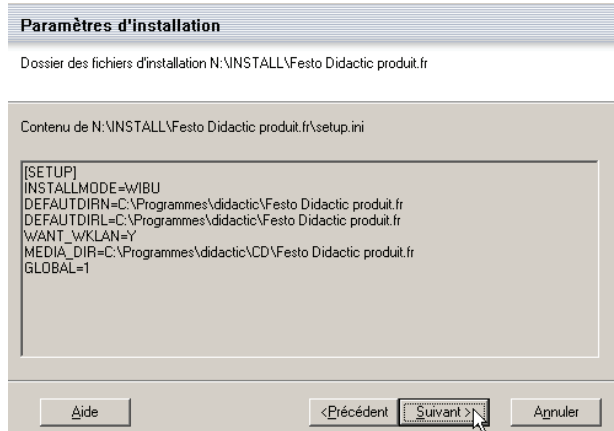


- Indiquez ici le dossier d'installation du logiciel qui sera utilisé sur les ordinateurs clients.

Ce paramétrage définit une structure uniforme pour les programmes et les données actuelles sur l'ordinateur client. Il n'a pas d'incidence directe sur l'installation sur cet ordinateur, mais est enregistré dans le fichier SETUP.INI comme paramétrage par défaut pour les utilisateurs. La présence de caractères accentués dans les noms des dossiers peut poser des problèmes dans certains cas.

3. Déroulement de l'installation par défaut

Affichage des paramètres d'installation



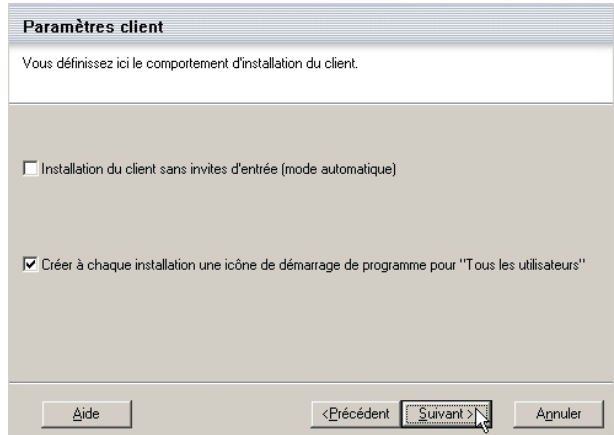
Avant création définitive, vous voyez ici le dossier cible du setup client préconfiguré avec le fichier SETUP.INI. Son contenu apparaît avec tous les paramètres que vous venez d'effectuer pour les ordinateurs clients.

Veuillez noter que tous les paramètres doivent être effectués du point de vue des ordinateurs clients (dossiers). Si vous voulez rectifier les paramètres, vous pouvez retourner à l'emplacement voulu au moyen de « Précédent » et y modifier l'entrée.

L'étape suivante consiste à rassembler les fichiers pour le setup client préconfiguré.

3. Déroulement de l'installation par défaut

3.4 Paramétrages locaux



Les paramètres ci-après ont une incidence sur l'installation de l'application sur cet ordinateur. Outre le dossier et le groupe de programmes, vous définissez ici les utilisateurs qui auront accès au programme (pour Windows NT et suivants). Nous recommandons d'opter pour le paramètre « Tous les utilisateurs », faute de quoi seul l'utilisateur actuel (administrateur) pourra activer directement les programmes, tous les autres utilisateurs devant être définis manuellement.

4. Paramétrages de programme divergeant des valeurs par défaut

Dans la description ci-après, nous présenterons les principales fenêtres de programme lorsque d'autres paramétrages évidents s'imposent. Compte tenu des nombreuses combinaisons de paramétrages possibles, nous ne pourrons plus nous en tenir à l'ordre chronologique.

4.1 Installation des programmes sur réseau (séparation des dossiers)



Cette branche de l'installation est sélectionnée lorsque les fichiers de programme doivent être enregistrés pour être exécutables au sein du réseau. Cette sélection peut, d'une manière générale, être également utilisée pour créer des dossiers de programmes locaux tout en les séparant des données de résultats, p. ex. sur un deuxième lecteur local.

N'oubliez pas qu'il s'agit ici de paramétrages par défaut pour les ordinateurs clients et que tous les paramétrages doivent être effectués en adoptant le point de vue des utilisateurs (dossiers).

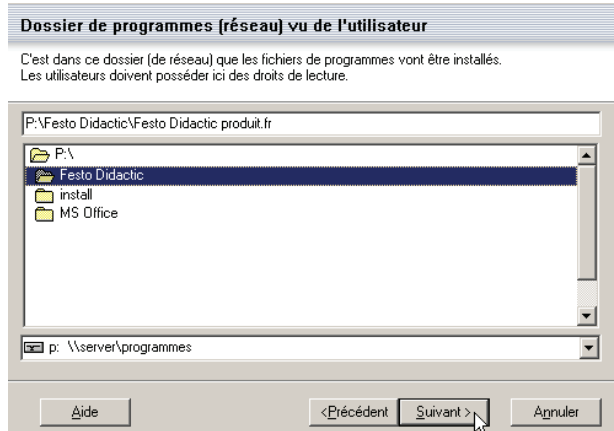
Les chemins des dossiers sont stipulés dans le setup client préconfiguré.

Le dossier de programmes situé sur le réseau constitue l'unique emplacement de stockage des fichiers de programme. Saisissez le chemin tel que les utilisateurs y accéderont (à votre avis).

Le dossier de travail dédié aux données de résultats peut aussi être créé sur un lecteur réseau, à condition qu'il soit accessible de façon exclusive pour chacun des utilisateurs (mappage individuel).

4. Programmeinstellungen abweichend von den Vorgabewerten

Définition du dossier de programmes



Vous définissez ici l'endroit où les fichiers des programmes exécutables de l'application doivent être enregistrés sur le serveur.

Ce paramètre sert de valeur par défaut pour l'installation client. Pour y accéder, les utilisateurs ont uniquement besoin de droits de lecture.

Vous pouvez, par ce paramétrage, répartir les dossiers de programmes et de données sur deux lecteurs locaux différents.

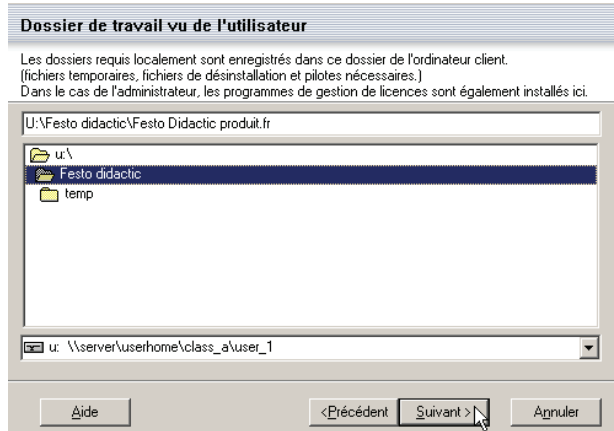
La présence de caractères accentués dans les noms des dossiers peut poser des problèmes dans certains cas.



Nota : ce dossier figure dans le « setup client préconfiguré » en tant que dossier de programmes ; les fichiers de programmes ne seront enregistrés que dans ce dossier (sur le réseau).

4. Paramétrages de programme divergeant des valeurs par défaut

Définition du dossier de travail



Si vous installez séparément les fichiers de programme, définissez ici le dossier de travail des utilisateurs.

Il correspond à l'emplacement de stockage des fichiers de travail de l'utilisateur. Chaque utilisateur a besoin d'un accès exclusif à ce dossier au cours de l'exécution du programme.

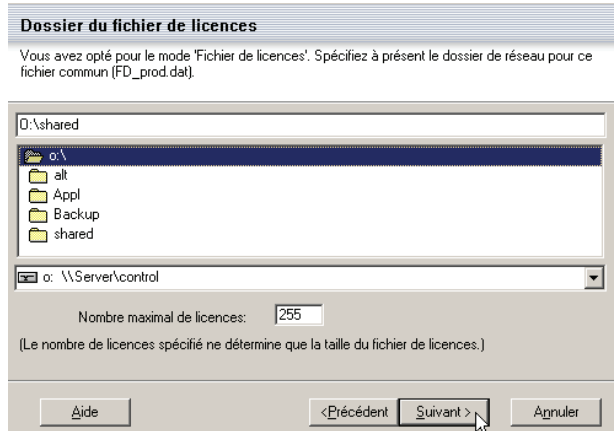
Ce paramètre sert de valeur par défaut pour l'installation client. Les utilisateurs ont besoin ici de droits d'écriture.

4. Paramétrages de programme divergeant des valeurs par défaut

4.2

Activation de licence par fichier de licences (Shared File)

Définition du dossier pour le fichier de licences



Veillez indiquer ici le dossier destiné à recevoir le fichier de licences.

Ce fichier doit être accessible en lecture et en écriture en permanence, aussi bien pour le serveur de licences que pour les utilisateurs, mais il ne doit pas être visible. Si vous désirez utiliser un serveur de fichiers Novell comme serveur de licences, le dossier doit être créé sur un lecteur du serveur qui sert à lancer le NLM. Le fichier de licences doit, d'une manière générale, être partagé pour permettre un accès collectif (lecture, écriture, partage).

L'installation tente d'exécuter automatiquement l'instruction Novell (flag) correspondante. La syntaxe variant d'une version de Netware à l'autre, cette tentative se solde parfois par un échec. Veillez vérifier les paramétrages.

Pour les autres systèmes d'exploitation de réseau, vous devrez généralement effectuer les paramétrages manuellement.

5. Installation sur le serveur

En principe, l'activation de licence via le réseau ne nécessite pas de serveur de fichiers pour fonctionner. Celui-ci s'avère toutefois utile en cours d'installation pour enregistrer le « setup client préconfiguré ». Sur les réseaux Novell, il est indispensable d'installer le serveur de licences sur le serveur de fichiers.

L'application « serveur de licences » est activée et contrôlée durant l'installation. Ceci nécessite temporairement des opérations de fichier avec des droits d'administrateur au niveau de l'ordinateur du serveur de licences (p. ex. serveur Novell) en cas d'activation de licence basée sur un fichier. En outre, la clé électronique doit être en place sur le serveur de licences lors de l'installation.

5.1 Lancement des applications à partir du serveur

En tant qu'administrateur, il vous incombe de spécifier, au cours de l'installation, si les fichiers de programme doivent être installés localement sur chaque ordinateur ou si les utilisateurs doivent accéder aux fichiers exécutables de l'application à partir d'un lecteur de serveur.

Démarrez – comme décrit – le setup du serveur via le fichier SETUP.EXE figurant sur le CD. Cette procédure de setup installe par défaut le serveur de licences et les programmes de gestion des licences sur l'ordinateur actuel et peut, le cas échéant, configurer l'installation sur les ordinateurs clients.

Si vous le souhaitez, vous avez également la possibilité d'installer les programmes de l'application sur le serveur de fichiers en vue d'une utilisation centralisée.

Cette option « Application en provenance du serveur » ne devrait être utilisée qu'en présence de réseaux très performants, car le lancement et le fonctionnement simultanés de tous les ordinateurs d'un groupe didactique sollicitent très fortement le réseau. Il se peut alors que les temps d'accès de tous les utilisateurs soient très longs. Les lancements prolongés peuvent parfois entraîner de multiples démarrages de l'application. Ceci peut avoir des incidences négatives sur l'attribution des licences.

6. Installation des ordinateurs clients

Les utilisateurs n'ont pas besoin de connaissances préliminaires.

Si l'administrateur a non seulement installé le serveur de licences avec l'option « générer un setup client préconfiguré », mais a aussi copié les fichiers et la configuration d'installation dans un dossier de réseau, tout utilisateur peut exécuter le setup et l'installation sans connaissances préliminaires. Toutefois, en raison de l'installation des pilotes, des droits étendus sont nécessaires.

L'utilisateur lance à cet effet le fichier SETUP.EXE qui se trouve dans le dossier de réseau.

L'installation sur les ordinateurs clients peut aussi, en principe, s'effectuer via les systèmes de distribution de logiciels existants ou par « clonage » d'un ordinateur type. Aucune assistance n'est toutefois disponible pour ces procédures.

Setup client préconfiguré manquant

En l'absence de setup client préconfiguré ou de fichier SETUP.INI, les paramètres doivent être entrés individuellement sur chaque ordinateur client. Dans ce cas, l'installation est généralement plus ardue et nécessite l'assistance d'un personnel qualifié ; en outre, l'intégrité de l'installation sur le réseau n'est pas assurée.

Dans ce cas de figure, veillez à bien installer le serveur de licences au préalable, puis sélectionnez le paramétrage qui convient.

7. Le serveur de licences

L'application de serveur de licences peut se trouver en n'importe quel point du réseau. Elle peut être installée sur le réseau, sur un quelconque PC Windows ou sous Linux, ou bien être intégrée comme NLM au serveur Novell. Le principal impératif est que l'ordinateur en question soit en marche au cours de l'exécution du programme.

Windows

Toute version validée de Windows peut être utilisée comme système d'exploitation du serveur de licences. Le serveur de licences peut être installé sur chaque ordinateur. Il nécessite peu de ressources et peut être configuré sous forme de service.

Linux

Il existe également une solution pour Linux qui ne se trouve cependant pas sur le CD en raison des différentes distributions. Elle est disponible sur Internet à l'adresse www.wibu.de. Dans ce cas, il faut d'abord installer le serveur de licences, puis lancer l'installation du programme en sélectionnant l'option « Serveur de licences déjà installé ».

Adresse TCP/IP

Si vous utilisez TCP/IP avec des réseaux segmentés, le serveur de licences doit posséder une adresse TCP/IP fixe. Cette adresse doit être spécifiée dans le setup client préconfiguré lors de l'installation. Elle sera alors automatiquement reportée sur les ordinateurs clients par le biais du setup préconfiguré. Ceci garantit l'accessibilité du serveur via tous les segments du réseau.

WLAN / WAN / VPN

L'accès aux licences ne se cantonne pas aux réseaux locaux. Il suffit pour cela de disposer d'une connexion stable au réseau. Il convient de veiller à ce que l'intensité du signal soit suffisante pour les réseaux sans fil.

Vous pouvez également accéder à distance au serveur de licences de manière fixe ou spontanée (ligne dédiée ou VPN). Soyez vigilant sur les autorisations d'accès au réseau pour garder les licences sous contrôle. Le serveur de licences actuel (v. 5.2) n'offre aucune possibilité de restriction d'accès aux licences.

7.1 Installation de NLM Novell

Si vous désirez installer l'application du serveur de licences sur le serveur Novell, effectuez d'abord l'installation normale du serveur – comme décrit – à l'aide des entrées correspondantes.

Vous générez ainsi un fichier de licences (application DAT). Pour l'enregistrement de ce dernier, spécifiez un volume du serveur sur lequel le serveur de licences (NLM) fonctionne.

Cette procédure génère également les fichiers WKSVMW.NLM et WIBUKEY.INI, qui sont copiés dans la structure de fichiers de l'application au niveau de l'administrateur, et plus spécialement dans le sous-dossier WIBU.

Transférez ceux-ci dans le dossier SYS:SYSTEM de votre serveur Novell.



N'écrasez jamais un fichier WIBUKEY.INI existant sans avoir procédé à un contrôle préalable ! Cela peut entraîner la perte de l'activation de licence de tous les produits (voir ci-dessous : Serveur de licences avec plusieurs applications licenciées).

- Insérez à présent la clé électronique sur le port parallèle du serveur et lancez le NLM sur la console avec l'instruction `LOAD WKSVMW.NLM SYS:\SYSTEM\WIBUKEY.INI -V3`.

Cela crée, sur le serveur Novell, un processus équipé de son propre écran qui indique notamment le nombre de licences disponibles.

- Une fois l'essai réussi, entrez également cette instruction dans le fichier `AUTOEXEC.NCF` afin que le serveur de licences soit de nouveau automatiquement disponible lors du redémarrage du serveur Novell.

7.2 Serveur de licences avec plusieurs applications licenciées

Un serveur de licences permet également de licencier plusieurs logiciels Festo Didactic. L'activation des licences par le biais de fichiers de licences suppose toutefois un regroupement manuel, mais celui-ci est simple.

- Effectuez d'abord l'installation normale du serveur – comme décrit – avec les entrées correspondantes.

Avec une configuration de type « Novell », un fichier WIBUKEY.INI est créé pour chaque application dans le sous-dossier correspondant des programmes de gestion des licences (WIBU).

- Sauvegardez ces fichiers en les renommant en fonction de chaque application et en copiant le contenu de tous les fichiers dans un nouveau fichier nommé WIBUKEY.INI enregistré dans un dossier central.
- Interrompez brièvement l'application du serveur de licences et remplacez le fichier WIBUKEY.INI utilisé antérieurement par le fichier qui vient d'être créé.



N'écrasez jamais l'un de ces fichiers sans l'avoir préalablement contrôlé !

8. La clé électronique



Pour que la clé électronique USB soit correctement identifiée par Windows, il est nécessaire d'installer au préalable le pilote correspondant. Cette opération est effectuée automatiquement au début de chaque installation de logiciel. N'insérez donc pas la clé électronique avant que le pilote ne soit installé et attendez l'invite correspondante !

Si nécessaire, sélectionnez le fichier « inf » situé dans le répertoire Windows au cours de la détection automatique.



La commande Démarrer → Paramètres → Panneau de configuration vous permet d'accéder au panneau de configuration du pilote pour la clé électronique (clé WIBU) et d'obtenir l'affichage classique. Vous pouvez alors non seulement voir le contenu de la clé électronique mais également contrôler et, si nécessaire, corriger tous les paramètres d'intégration de la licence des applications.

Affichages étendus

La nouvelle boîte de dialogue du pilote (depuis la version 5) comporte des affichages cachés. Pour les faire apparaître, placez le pointeur sur la ligne d'en-tête de la fenêtre, puis cliquez sur le bouton droit de la souris pour passer en « mode expert ».

Si votre ordinateur comporte déjà un pilote plus ancien, vous pouvez généralement continuer à l'utiliser car il n'est pas écrasé par l'installation. Les pilotes précédents étant toutefois dépourvus des options de commande améliorées, la marche à suivre est décrite ci-dessous.

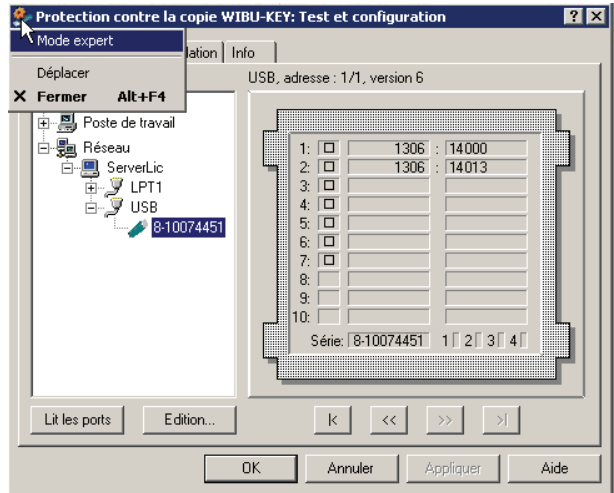
Modification de licence sur site

Si vous commandez une modification ou une extension de licence auprès de Festo Didactic, vous pourrez également modifier ici les données de licence (voir 8.2). Vous n'avez donc pas besoin de renvoyer la clé électronique.

8. La clé électronique

8.1

Contenu de la clé électronique



Nombre de licences

Les licences attribuées figurent dans la colonne de droite. Chaque application possède son propre numéro de logiciel. Celui-ci correspond aux chiffres des milliers. Le nombre de licences est déterminé par la différence par rapport à l'entrée suivante possédant le même numéro de logiciel.

Exemple

FluidSIM® Pneumatique possède le numéro de logiciel 14. Le premier code de licence est donc « 14000 ». L'entrée suivante « 14010 » indique qu'il existe 10 licences.

8. La clé électronique

8.2 Modification de la clé électronique (nouveau pilote)

La clé WIBU peut être modifiée directement chez vous, le preneur de licence, par l'entrée de nouvelles données, sans réexpédition ni perte de temps. Si vous optez pour une extension du nombre de licences ou une mise à jour importante, vous aurez la possibilité d'apporter les modifications correspondantes à la clé électronique par téléprogrammation, sans vous déplacer.

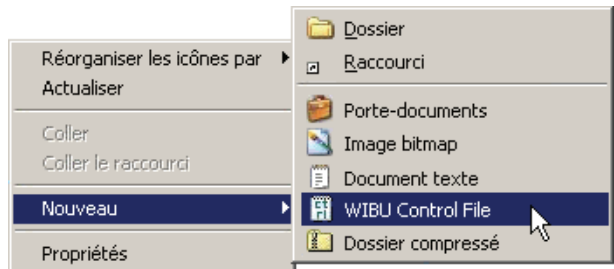
Téléprogrammation par e-mail, télécopie ou téléphone

Festo reçoit les données de licence.

Toute modification de licence suppose de savoir exactement quelle est la clé électronique en votre possession. Vous devez donc joindre à votre commande le numéro de série de votre clé électronique. Vous trouverez ce numéro de série dans le menu Aide de votre logiciel ou dans la boîte de dialogue du pilote WIBU dans le panneau de configuration. Comme Festo Didactic conserve les données de licence dans ses archives, le numéro de série permet de générer un nouveau fichier de licences.

Création du fichier de licences

Si les données venaient à disparaître dans des circonstances exceptionnelles, vous pourrez les recréer vous-même sans difficulté sur un PC Windows sur lequel vous aurez inséré la clé électronique.



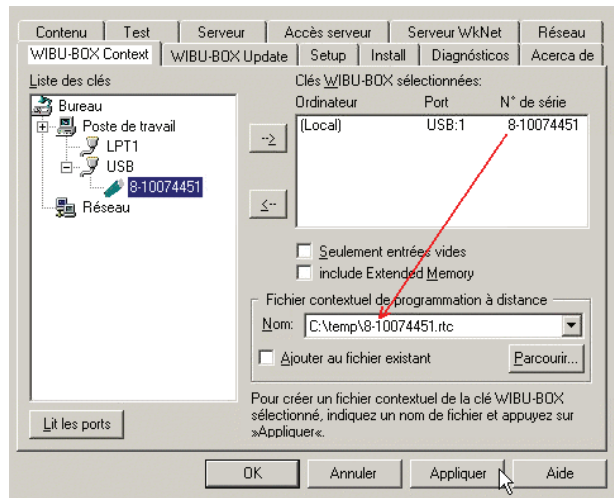
Cliquez sur le bureau ou l'explorateur avec le bouton droit de la souris, puis sélectionnez « Nouveau », « WIBU Control File » de type « WIBU-Box Remote Programming Context ». Envoyez le fichier ainsi créé en indiquant votre numéro de commande et/ou de client à Festo Didactic, à l'adresse did@festo.com.

8. La clé électronique



Cette procédure n'est toutefois possible que si les pilotes installés pour la clé électronique WIBU correspondent au moins à la version 5. Dans tous les cas, vous pourrez procéder à la modification de licence dans la boîte de dialogue du panneau de configuration. Le cas échéant, vous devrez activer les affichages étendus (voir début de chapitre).

Création des données de licence (ancien pilote)



Élaborez, à l'aide des utilitaires WIBU (« Contexte WIBU-BOX »), un fichier de contexte de clé WIBU (descriptif du contenu de la clé et données de licence).

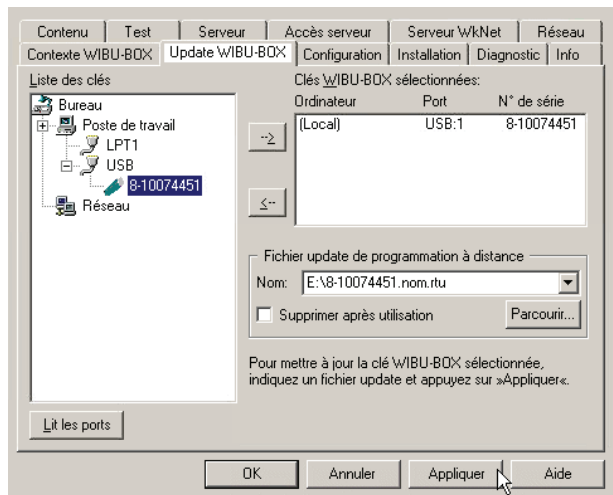
Entrez le numéro de la clé électronique comme nom de fichier, puis cliquez sur « Appliquer ». Adressez le fichier ainsi créé, comme convenu avec votre conseiller clients, de préférence par courrier électronique, accompagné de votre numéro de commande et de client à Festo Didactic (did@festo.com).

8. La clé électronique

Vous recevrez alors un fichier de licences à l'aide duquel vous pourrez procéder vous-même, très rapidement, à la modification de licence. Ce fichier ne peut modifier la clé électronique qu'une seule fois. Toute autre exécution se soldera par un message d'erreur.

Activation des données de licence

Les données sont généralement envoyées par courrier électronique, sous forme de pièce jointe. Enregistrez provisoirement la pièce jointe. Double-cliquez ensuite sur ce fichier « RTU ». Les données de licence sont alors mises à jour dans la clé (nouveau pilote).



Si vous ne pouvez pas suivre la procédure indiquée précédemment, ouvrez la boîte de dialogue de la boîte WIBU dans le panneau de configuration Windows. Spécifiez le fichier RTU dans le champ « Fichier update » de l'onglet « Update WIBU-BOX », puis validez en cliquant sur « Appliquer ». Le cas échéant, vous devrez activer les affichages étendus (voir début du chapitre).

8. La clé électronique

Le contenu de la boîte WIBU-BOX est alors modifié comme souhaité et la situation des licences est adaptée. Les nouvelles licences seront disponibles après redémarrage de l'application du serveur de licences. Utilisez ensuite le moniteur WIBU-Key pour vous assurer que les nouvelles licences sont bien disponibles au niveau du serveur de licences. Ce moniteur s'installe automatiquement sur l'ordinateur du serveur de licences (voir aussi le chapitre 9).



Nota : la modification de la clé électronique suppose un accès direct ou via TCP/IP. Si la clé électronique avec fichier de licences est utilisée sur un serveur Novell, il faudra temporairement l'insérer sur un PC Windows comportant les pilotes WIBU.

Il est possible que vous ayez reçu plusieurs clés électroniques si vous avez commandé différents programmes Festo Didactic. Si vous souhaitez réduire le nombre de clés au niveau de votre serveur de licences, vous avez la possibilité de contacter Festo Didactic pour rassembler toutes les licences sur une seule clé, puis de retourner les clés inutilisées (voir ci-dessus : Modification de la clé électronique).

Une clé peut en principe contenir cinq licences multipostes. La nouvelle version avec clés USB transparentes peut comporter un nombre illimité de licences.

9. Gestion des informations de licence

9.1

Gestion des licences avec le moniteur de licences

Quel est le nombre de licences assignées ?

Vous pouvez à tout moment contrôler le nombre total de licences disponibles et le nombre de licences actuellement assignées. Ces informations sont disponibles aussi bien dans le programme au niveau de l'utilisateur qu'au niveau central.

Afin d'obtenir, durant l'exécution, un aperçu des licences en cours d'utilisation, le moniteur de licences réseau (WkSvMon.exe) est installé sur le serveur de licences ou sur l'ordinateur administrateur. Vous pouvez l'activer par le biais de la commande WIBU du menu de démarrage. Notez que vous devrez commencer par consulter les licences sur le moniteur.

Vous avez également la possibilité de copier facilement ce moniteur et de le lancer de cet endroit ou de n'importe quel ordinateur doté d'une licence, notamment à partir d'un lecteur réseau.

Le moniteur de licences détecte tous les serveurs de licences du réseau TCP/IP ainsi que les licences mises à disposition par le biais des boîtes WIBU raccordées.

La situation de serveurs de licences basés sur des fichiers de données (WkNet) (Novell par exemple) peut être aisément affichée : il vous suffit de transférer le fichier de licences (<nom>.dat) de la liste de fichiers au moniteur de licences à l'aide de la souris (glisser-déplacer).

Réactivation des licences bloquées

Avec le moniteur de licences, vous pouvez également réactiver des licences « bloquées ». Ce cas peut se présenter lorsque le PC se bloque.

Pour ce faire, basculez en « affichage utilisateur ». Là, vous pouvez dissocier toutes les licences. C'est précisément ce qui s'oppose à l'installation du moniteur sur les ordinateurs des étudiants.

9.2 Nouvelle création du fichier de licences

Le fichier de licences est normalement créé lors du setup. S'il devait néanmoins être endommagé, vous pouvez le recréer en relançant SETUP.EXE depuis le CD, de préférence à partir du serveur de licences ou du poste de travail administrateur.

- À l'étape « Installation sur serveur », décochez la case suivante :
« Générer un setup client préconfiguré » désactivé
- À l'étape « Accès au programme », choisissez les options suivantes :
« Installer ... localement sur chaque PC » activé
« Installer l'application sur ce PC » désactivé
- À l'étape « Mode de communication », sélectionnez l'option :
« Fichier de licences (WkNet) ».
- Terminez l'installation « normalement ».

Ceci permet de réinstaller et de contrôler uniquement l'activation de licences.

10. Annexe

10.1

Installation à partir d'une clé USB ou d'un lecteur réseau

Si vous ne disposez pas de lecteur CD pour l'installation, vous pourrez dans la plupart des cas effectuer l'installation à partir d'une clé USB. Copiez les fichiers du dossier racine du CD ainsi que du sous-dossier WIBU sur un support de données. L'installation pourra alors être exécutée sans restriction. Cette procédure peut aussi bien s'appliquer à des clients réseau.

Pour ce faire, copiez de préférence les fichiers que vous avez créés comme « setup client préconfiguré » lors de l'installation initiale.

En cas d'erreur de lecture sur le support, il peut être utile de copier les fichiers setup sur un lecteur réseau, puis de les lancer à partir de cet emplacement.

10.2

Liste de contrôle des sources de dysfonctionnement potentielles

Activation de licence réseau inactive

Il arrive parfois que vous ne puissiez pas accéder aux licences du serveur de licences immédiatement après l'installation. Vérifiez alors les points suivants :

- Le serveur de licences est-il actif ? Comporte-t-il une icône ? Cliquez dessus avec le bouton droit de la souris et contrôlez le « statut » (« slots »).
- La clé électronique est-elle reconnue ? Apparaît-elle dans le gestionnaire de périphériques sans mention spéciale ?
- Le serveur de licences est-il accessible par le biais du réseau ? Existe-t-il des licences disponibles ? Lancez le moniteur au niveau du serveur (voir ci-dessus).
- L'adresse IP du serveur de licences est-elle entrée correctement dans la boîte de dialogue du pilote Wibu (réseau) de l'ordinateur client ? L'adresse figurant au niveau du serveur de licences doit être la suivante : 127.0.0.1.

Pour toute question concernant l'activation des licences, contactez l'assistance technique Festo Didactic. Celle-ci est joignable au numéro +49 (0) 711 3467 0, ainsi qu'à l'adresse did@de.festo.com. Veuillez préciser, dans l'objet de votre courrier : « Software-Hotline Network licensing ».